



# 2016-2017 学年 本科教学质量报告

滁州学院 编制  
二〇一七年十二月



# 目 录

学校概况.....	1
第一部分 本科教育基本情况.....	2
1 学校办学定位.....	2
2 人才培养目标.....	2
3 本科专业设置.....	2
4 在校学生情况.....	3
5 生源质量情况.....	3
第二部分 师资与教学条件.....	5
1 师资队伍.....	5
1.1 生师比.....	5
1.2 队伍结构.....	5
1.3 主讲教师.....	5
1.4 教育教学水平.....	6
1.5 科学研究水平.....	6
2 教学条件与利用.....	7
2.1 教学经费投入.....	7
2.2 教学用房及其应用情况.....	7
2.3 图书及其应用情况.....	8
2.4 信息资源及其应用情况.....	8
2.5 社会资源及其应用情况.....	8
第三部分 教学建设与改革.....	10
1 专业建设.....	10
1.1 专业结构.....	10
1.2 特色培育.....	10
1.3 人才培养方案.....	11
2 课程与教学.....	11
2.1 课程建设.....	11
2.2 教材建设.....	11
2.3 教学改革.....	12

3 实践教学 .....	13
3.1 实验实训 .....	13
3.2 社会实践 .....	13
3.3 毕业设计（论文）与综合训练 .....	14
3.4 创新创业教育 .....	14
4 育人环境 .....	15
4.1 校园文化建设 .....	15
4.2 课外科技创新活动 .....	15
4.3 学风建设 .....	15
4.4 学生先进典型 .....	16
4.5 学生资助工作 .....	16
<b>第四部分 质量保障体系 .....</b>	<b>17</b>
1 组织机构 .....	17
2 质量标准 .....	18
3 自我评估 .....	19
<b>第五部分 学生学习效果 .....</b>	<b>21</b>
1 本科生专业知识和能力 .....	21
2 就业情况 .....	21
3 学生满意度 .....	21
<b>第六部分 特色发展 .....</b>	<b>24</b>
1 “三三”实践育人模式 .....	24
<b>第七部分 存在问题与改进措施 .....</b>	<b>28</b>
1 存在问题 .....	28
2 改进措施 .....	28
2.1 应用型专业建设 .....	28
2.2 应用型人才培养模式改革 .....	29

# 学校概况

滁州学院是以工、管为主，文、理、工、经、管、教、农、艺等多学科协调发展的安徽省省属全日制普通本科高校。学校前身是创建于 1950 年的滁州师范学校，历经滁县师范学校、安徽师范大学滁县教学点（分校）办学阶段；1980 年 5 月更名为滁州师范专科学校；2004 年 5 月升格并定名为滁州学院。2008 年获得学士学位授予权；2013 年顺利通过教育部本科教学工作合格评估。学校是“全国文明单位”、“全国绿化模范单位”、全国创新创业典型经验高校、全国深化创新创业教育改革示范高校、国家级大学生创新创业训练计划实施高校、安徽省首批立项地方应用型高水平大学建设学校、首批“星创天地”国家级创新创业综合服务平台、“全国高等学校创业教育研究与实践先进单位”、“全国大学生社会实践活动先进单位”。

现有会峰、琅琊两个校区，校园占地面积 102.08 万平方米，建筑面积 38.96 万平方米。教学科研仪器设备值 2.41 亿元。图书馆纸质藏书 117.62 万册，电子图书 95.44 万册。设有文学与传媒学院、数学与金融学院、计算机与信息工程学院、机械与汽车工程学院、电子与电气工程学院、地理信息与旅游学院、材料与化学工程学院、生物与食品工程学院、经济与管理学院、教育科学学院、外国语学院、音乐学院、美术与设计学院、体育学院、马克思主义学院、创新创业学院、继续教育学院等 17 个二级学院，开设本科专业 55 个。全日制在校生 17633 人，成人高等教育在校生 3803 人。专任教师 810 人，其中教授 55 人，其他系列正高 3 人，副教授 193 人，其他系列副高 8 人；博士 142 人，硕士 574 人。

拥有地理信息科学（原地理信息系统）国家级特色专业建设点，地理学安徽省“双一流”建设国内一流学科（B 类），应用化学省级重点建设学科。拥有省级产业创新团队 1 个、“安徽地理信息集成应用协同创新中心”“江淮分水岭生态环境与区域发展研究中心”“安徽省热敏性物料加工工程技术研究中心”等省级科技创新平台 6 个。依托“安徽省热敏性物料加工工程技术研究中心”获批设立“安徽省博士后科研工作站”。

2016-2017 学年，学校在安徽省省委、省政府和省委教育工委、省教育厅的正确领导下，在滁州市委、市政府的大力支持下，学校党政班子团结带领党员干部和师生员工，深入贯彻党的十八大、十八届三中四中五中六中全会和习近平总书记系列重要讲话精神，紧扣“转型与提升”主题，围绕“地方性、应用型、开放式、信息化”办学定位，全面贯彻落实第二次党代会和“十三五”规划提出的目标任务，扎实开展“2016 创新创业教育推进年”和“2017 专业应用性品质提升年”主题年活动，各项工作均取得了较好的成绩，事业发展迈上新台阶，实现了“十三五”良好开局。

# 第一部分 本科教育基本情况

## 1 学校办学定位

基本办学定位：地方性、应用型、开放式、信息化。

办学层次定位：以普通本科教育为主，适时发展研究生教育。

学科专业定位：以工学、管理学为主，文学、理学、工学、经济学、管理学、教育学、农学、艺术学等学科专业协调发展。

服务面向定位：融入滁州、立足安徽、面向全国，服务地方经济社会发展。

发展目标定位：省内有优势、国内有影响、办学有特色的地方应用型高水平大学。

## 2 人才培养目标

培养基础实、能力强、素质高，富有社会责任感，具有创新精神、创业意识和创新创业能力，适应经济社会发展需要的应用型高级专门人才。

## 3 本科专业设置

现有本科专业 57 个，涵盖文学（6 个）、理学（5 个）、工学（25 个）、经济学（3 个）、管理学（7 个）、教育学（4 个）、农学（1 个）、艺术学（6 个）等八大学科门类，形成了以工、管为主，多学科协调发展的应用型学科专业格局，其中应用型专业占 90% 以上（表 1）。

表 1 滁州学院本科专业设置情况一览表

学科门类	专业名称	占总专业数的比例
文学	汉语言文学、新闻学、英语、商务英语、广告学、网络与新媒体	10.53%
理学	数学与应用数学、信息与计算科学、地理信息科学、地理科学、生物科学	8.77%
工学	计算机科学与技术、网络工程、物联网工程、通信工程、电子信息工程、电子科学与技术、自动化、机械设计制造及其自动化、汽车服务工程、测绘工程、土木工程、化学工程与工艺、应用化学、无机非金属材料工程、制药工程、食品质量与安全、食品科学与工程、工业设计、车辆工程、电气工程及其自动化、软件工程、空间信息与数字技术、给排水科学与工程、机械电子工程、过程装备与控制工程	43.86%
经济学	金融工程、国际经济与贸易、经济统计学	5.26%

续表

学科门类	专业名称	占总专业数的比例
管理学	旅游管理、酒店管理、工商管理、市场营销、财务管理、公共事业管理、审计学	12.28%
教育学	小学教育、学前教育、体育教育、人文教育	7.02%
农学	园林	1.75%
艺术学	音乐学、美术学、视觉传达设计、环境设计、产品设计、数字媒体艺术	10.53%
总数合计	57	100%

## 4 在校学生情况

2016-2017 学年,学校全日制在校生达 17633 人,其中本科生 17075 人(占 96.84%)、专科生 552 人、留学生 6 人。成人高等教育在校生 3803 人,其中成人业余学生 1678 人、成人函授学生 2125 人(2016 年 9 月 30 日数据)。

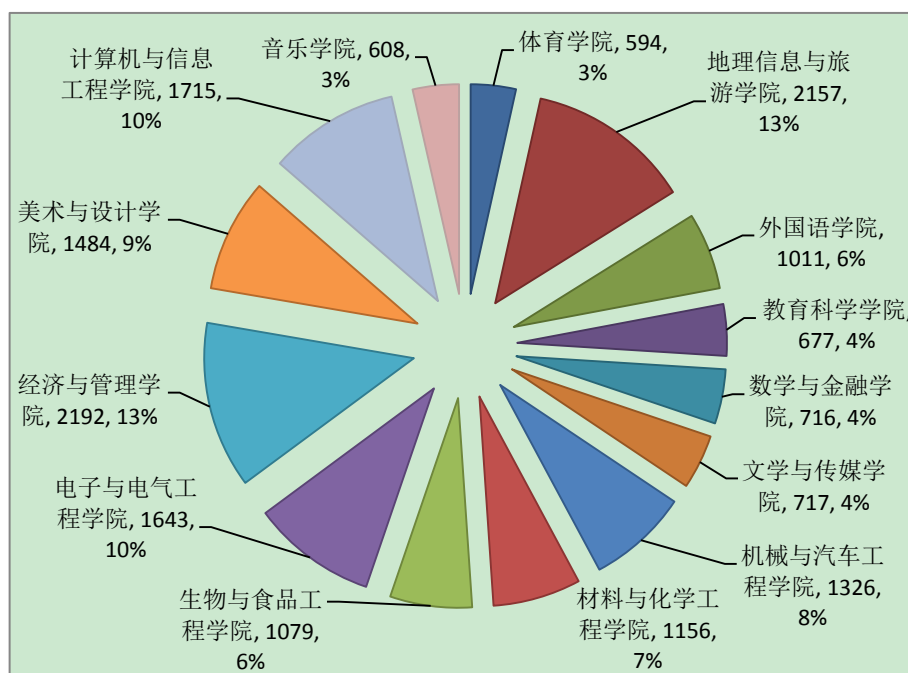


图 1 二级学院全日制本科生人数分布图

## 5 生源质量情况

2017 年暑期,我校共有 53 个本科专业在 15 个省(自治区、直辖市)招生,新增机械电子工程、过程装备与控制工程 2 个本科专业,停招人文教育、信息与计算科学、数学与应用数学、公共事业管理 4 个本科专业。普通本科招生计划 4850 个(其中省外计划 220 人;普通专升本计划 160 个和对口招生计划 390 个),共录取普通本科新生 4850

人，录取率为 100%。

2017 年安徽本科二批、三批首次合并，我校安徽普通本科文史类投档线 487 分，在省内同类院校中排名第 7，比 2016 年上升 195 名；理工类投档线 450 分，在省内同类院校中排名第 7，比 2016 年上升 146 名；生源质量较好（表 2、表 3）。2017 级新生实际报到 4752 人，报到率为 97.98%（含普通专升本和对口招生）。

表 2 滁州学院 2017 年安徽省分批次录取分数线情况一览表

类型	省内本科				
	安徽音乐	安徽美术	安徽体育	安徽文史	安徽理工
投档批次					
我校投档线	623.7	663.75	150.70	487.68	450.53
省控线	554.97	615.15	145.46	440	413
差值	68.73	48.6	5.24	47.68	37.53

注：本表中“我校投档线”为省考试院排序后的成绩；“安徽美术”不含中韩合作班的投档线。

表 3 滁州学院 2017 年省外普通本科录取情况一览表

序号	省份	招生类别	录取率	录取最低分	平均分	文化课省线	备注
1	河南	理工	100%	462.11	465.84	342	
2	湖北	理工	100%	432.09	437.40	345	
3	浙江	文史	100%	546.00	552.47	480	
4	河北	文史	100%	497.10	501.85	395	
5	江西	文史	100%	511.99	515.19	458	
6	辽宁	文史	100%	489.11	492.50	428	
7	广东	文史	100%	481.96	484.13	418	
8	新疆	文史	100%	464.09	469.60	375	
9	上海	文史	100%	418.00	427.30	402	
10	吉林	文史	100%	423.00	449.50	412	
11	江苏	文史	100%	325.00	330.40	281	
12	山东	文史	100%	504.11	506.20	483	
13	山西	美术	100%	197.40	206.70	180(专业)	按专业省统考成绩录取
14	江苏	音乐	100%	171.00	173.50	140(专业)	按专业省统考成绩录取
15	江苏	美术	100%	454.00	459.00	383	按专业省统考成绩录取
16	湖南	音乐	100%	229.00	241.00		按专业省统考成绩录取

注：本表依次按招生类别、首次投档率降序排列。



## 第二部分 师资与教学条件

### 1 师资队伍

#### 1.1 生师比

专任教师 810 人，外聘教师 252 人，教师总数折合 936 人，在校生折合 18360.9 人，生师比 19.62:1。

#### 1.2 队伍结构

专任教师中，具有博士学位 142 人、硕士学位 574 人，具有研究生学位教师的数量占比 88.40%；教授及其他系列正高 58 人（其中教授 55 人），副教授及其他系列副高 201 人（其中副教授 193 人），具有高级职称的教师共计占比 31.98%；35 岁及以下的教师 452 人，36 至 45 岁的教师 223 人，45 岁及以下的教师共计占比 83.33%，占教师队伍主体；共有 804 人在外校获得学位，占比 99.26%，其中 25 人在境外高校获得学位，占比 3.09%（表 4）。

表 4 滁州学院专任教师队伍结构分析表

类别	学位				职称			
	博士	硕士	学士	无	正高	副高	中职	初职及以下
教师数量	142	574	79	15	58	201	284	267
比例 (%)	17.53	70.87	9.75	1.85	7.16	24.82	35.06	32.96

续表

类别	年龄				学缘		
	56 岁以上	46-55 岁	36-45 岁	35 岁及 以下	外校 (境外)	外校 (境内)	本校
教师数量	28	107	223	452	25	779	6
比例 (%)	3.46	13.21	27.53	55.80	3.09	96.17	0.74

注：2016 年 9 月 30 日数据。

#### 1.3 主讲教师

810 名专任教师全部为主讲教师，其中符合主讲教师资格的有 793 人，占 97.90%；双师型教师 370 人，占比 45.68%；具有行业背景的有 184 人，占比 22.72%；具有工程背景的有 45 人，占比 5.56%。

《滁州学院教学工作基本规程》对教授、副教授上课做出明确规定，要求原则上每学年至少为本科生讲授一门课程。2016-2017 学年，教授主讲本科课程占总课程数的比例为 9.33%，主讲本科课程的教授占教授总数的比例为 78.05%；副教授主讲本科课程

占总课程数的比例为 31.62%，主讲本科课程的副教授占副教授总数的比例为 90.52%（不包括网络课程、集中性实践环节）。

## 1.4 教育教学水平

现有省级教师教学发展中心 1 个、省级教学团队 10 个、省级名师工作室 4 个、省级弘扬核心价值观名师工作室 9 个、省级教学名师 12 人、省级教坛新秀 20 人。

依托省级教师教学发展中心和本科高校理工类教师应用能力提升培训项目，定期开展教学论坛、教学沙龙、青年教师教学基本功大赛、微课教学比赛、实践技能大赛、应用能力提升培训等活动，为提升教师“双能”素质提供支持和服务。2016-2017 学年，继续开展课堂教学质量提升活动，组织实施说课、听课、评课、研讨、帮扶等系列活动，610 位教师参加；举办首届青年教师微格教学训练营活动，组织 56 名新进青年教师，开展了为期 1 个月的教学基本功培训；统筹安排在职读博、单科进修、挂职锻炼、国内访学及国外交流培训等 311 人次，其中攻读学位 82 人次；等等。本学年荣获安徽省第二届应用型本科高校联盟青年教师教学竞赛一等奖 2 项、二等奖 1 项，安徽省第三届普通高校青年教师教学竞赛二等奖 2 项、三等奖 1 项，均为有史以来的最好成绩。2016-2017 学年，学生网上评教结果显示学生对教师教学工作的满意度较高，全校课程教学质量优秀率达 84% 以上（表 5）；校教学督导组普遍反映教师教学能力和水平有明显提升，听课评价优良率达 75% 以上（表 6）。

表 5 2016-2017 学年学生评教成绩统计表（单位：%）

学期	优秀（90 分以上）	良好（80-89）	合格（60-79）
第一学期	89.9	10.1	0
第二学期	84.6	15.4	0

表 6 2016-2017 学年校教学督导组听课评价统计表

学期	听课节数	优秀（%）	良好（%）	中等（%）	合格（%）
第一学期	438	9.6	66.2	23.9	0.3
第二学期	476	21.2	63.1	14.7	1.0

## 1.5 科学研究水平

现有“千人计划”青年人才 1 人，百千万人才工程国家级人选 1 人，教育部新世纪优秀人才 1 人，享受国务院特殊津贴专家 1 人，皖江学者特聘教授 4 人，省学术技术带头人及后备人选 8 人，省战略性新兴产业领军人才 2 人，省高校领军三类人才 2 人，享受省政府特殊津贴专家 3 人。

现有省级“2011 协同创新中心”、高校人文社科重点研究基地等省级平台 6 个，获批设立“安徽省博士后科研工作站”；省“115”产业创新团队 1 个，省级科技创新平台

6 个，市“221”产业创新团队 3 个。地理学获批安徽省“双一流”建设国内一流学科（B 类）。

2016 年度，学校累计获批各级各类纵向项目 119 项，其中国家社科基金面上项目 1 项、国家自然科学基金青年项目 5 项、国家艺术基金 1 项。科研到账经费突破 2000 万元，其中纵向项目经费 721 万元、产学研合作项目经费 1325.9 万元。李虎教授获国家科技进步二等奖、李霞教授以我校为主要完成单位获得新疆自治区科技进步奖二等奖。获批国家专利 88 项，其中国家发明专利 22 项。4 项科技创新成果入选 2016 中国创新创业成果交易会。

## 2 教学条件与利用

### 2.1 教学经费投入

坚持教学投入优先地位，统筹安排教学经费，及时拨款、足额到位。2016 年度，教学经费总额 8489.93 万元，教学日常运行支出 2568.00 万元，教学日常运行支出占经常性预算内教育事业费拨款与学费收入之和的比例为 15.80%，生均年教学日常运行支出 1456 元。共投入本科专项教学经费 2147.47 万元，其中实验经费支出 357.42 万元，占比 16.64%，生均本科实验经费 202 元；实习经费支出 163.39 万元，占比 7.61%，生均本科实习经费 92 元。

积极争取中央财政支持地方高校发展专项资金、安徽省地方应用型高水平大学建设、“双一流”建设、省发改委基建统筹资金等竞争性项目经费，加强教学资源建设。现有教学科研仪器设备总值达 2.41 亿元，生均（折合）1.31 万元，当年新增教学科研仪器设备值 727.93 万元，新增比例为 3.02%。

### 2.2 教学用房及其应用情况

学校占地面积 102.08 万平方米，生均 57.91 平方米；建筑面积 38.96 万平方米，生均 22.10 平方米；教学行政用房面积 16.92 万平方米，生均 9.60 平方米；教室面积 8.13 万平方米，生均 4.61 平方米；实验室及实习实训场所面积 4.67 万平方米，生均 2.65 平方米。各类教室 237 间，座位数 21460 个，其中多媒体教室 118 间，座位数 13792 个；语音室 14 间，座位数 746 个；语言自主学习室 3 间，座位数 180 个；录播教室 4 间；每百名学生配多媒体教室和语音室座位 82 个。教学设施基本满足教学需要。

现有体育馆 1 个，室外田径场 3 个，有篮球、足球、网球、羽毛球、乒乓球、健身、体操等多个室内外体育场地，面积 8.08 万平方米，基本满足学生体育教学和课外体育锻炼需要。学生宿舍面积 13.35 万平方米，生均 7.57 平方米。基本实现每间宿舍一台空调，学生洗浴进公寓。

## 2.3 图书及其应用情况

现有图书馆 2 个，分布在两个校区，总建筑面积 20601 平方米。内有各类阅览室 16 个，阅览座位 2281 个。截止 2016 年底，图书馆共计拥有图书 117.62 万册，生均（折合）纸质图书 64.06 册，2016 年新增纸质图书 35009 册；纸质期刊 2086 份，种类 1895 种；电子图书 95.44 万册，2016 年新增 9592 册；本年度文献购置费 236.13 万元。拥有中国期刊网全文数据库、中国数字化期刊群全文数据库、Springer 等 26 个电子数据库，其中包括吴敬梓研究资料等自建数据库，资源丰富。2016 年图书流通量达 9.63 万册次，接待读者 5.1 万人次；电子资源访问量达 1625 万次。适应新媒体，开通电子图书手机阅读服务和微信公众号。

## 2.4 信息资源及其应用情况

学校是安徽省教育信息化试点高校，为安徽省教育科研网滁州地区主节点。目前已形成一校两区“一网”格局，实现所有楼宇有线网络全覆盖，两校区万兆光纤连接，千兆到楼、百兆交换到桌面。建有标准数据中心机房，拥有网络设备近 1000 台、各类服务器和存储设备 100 余台，存储能力近 100TB，初步形成了数字化校园的基础架构。

建有应用基础平台、教务管理系统、学工系统、实验室管理平台、教学质量工程管理系统、资产管理系统、办公自动化系统等近 30 个教学、管理与服务应用系统，基本实现了管理与服务的信息化，有效提升了管理水平。

学校是安徽省教育科研网信息技术与教学融合工作组组长单位，牵头开展应用型高校课程共享共建工作。建有毕博、泛雅、安徽慕课三个网络教学平台，建设网络课程 623 门。近三年，泛雅平台年均用户访问量达 4855 万人次，毕博平台年均用户访问量达 637 万人次，安徽慕课平台年均用户访问量达 48 万人次。利用毕博平台开展思想政治理论课网络教学，单门课程年均访问量 85 万人次。引入尔雅通识课资源，开设网络通识课程 312 门次，选修达 36330 人次。借助网络教学平台课程资源，教师积极探索混合式教学改革，初步实现了线上网络自主学习与线下课堂教学的紧密结合。

## 2.5 社会资源及其应用情况

学校坚持开放办学，与美国、英国、韩国、德国、马来西亚等国家高校开展多种形式的交流与合作。2016-2017 学年，选派 15 名学生赴马来西亚博特拉大学交换学习，37 名学生赴台湾淡江大学、静宜大学等高校开展暑期实践小学期活动和交换学习，10 名学生赴美国布里奇波特大学开展暑期优秀大学生游学营活动，7 名学生赴韩国韩瑞大学参加中韩合作“2+2”视觉传达设计专业学习，丰富学生“第二校园”经历。

加强与台湾地区高校、企业合作，开展学术交流、专业建设、师资培养、人才培养和技术研发等合作活动，取得较好成效，现已成为皖台教育合作品牌。与淡江大学、大同大学、实践大学、静宜大学等高校缔结了“姊妹校”，合作共建了“皖台物联网中心”

“安徽慕课教学”平台，共同举办了四届皖台物联网研讨会。与台湾受恩养老服务公司签约共建“受恩智慧养老与健康学院”“受恩智慧养老工程技术研究中心”；组织 11 名教师赴台湾高校进行课程研修和学术交流活动；邀请台湾高校多名教授来校进行学术讲座和指导学生学科竞赛等活动。

加强与国内知名高校和安徽省应用型高校联盟内高校合作，依托联盟平台，共享教育资源。与滁州市人民政府签订全面合作协议，与全椒县、琅琊区、明光市、金寨县签订战略合作协议，加入滁州市人民政府与合肥工业大学产学研合作战略联盟，与滁州市共建创业学院、科技创新园区等。加入地方行业协会，推进与业界的深度融合。与企业共建实习就业基地 240 个、校企合作班 17 个、行业学院 3 个。

## 第三部分 教学建设与改革

### 1 专业建设

#### 1.1 专业结构

紧紧围绕地方经济社会发展需求，通过增设、调整、改造和停办等手段，稳步增加本科专业数量，调整优化专业结构，完善紧密对接地方支柱产业与战略性新兴产业发展的应用型专业体系。加大信息技术类、生物食品类、化学化工类、装备制造类、经济管理类、文化艺术类等应用型专业集群建设，逐步形成集群优势。现有 57 个本科专业中，工科类专业 25 个，占 43.9%；管理类专业 7 个，占 12.3%；信息技术类专业 14 个，占 24.6%，“以工管为主、以信息为特色”的应用型学科专业特色逐步显现。

#### 1.2 特色培育

制定《滁州学院重点建设专业遴选与管理办法》，积极构建国家、省、校三级重点（含特色、品牌）专业建设体系，以点带面，推动专业建设水平整体提升。现有国家级特色专业 1 个、国家级综合改革试点专业 1 个、省级特色（品牌）专业 8 个、省级综合改革试点专业 12 个、校级重点建设专业 12 个（表 7）。

表 7 滁州学院优势专业一览表

专业名称	建设类别
地理信息科学	国家级特色专业、国家级综合改革试点专业、校级重点建设专业
测绘工程、食品质量与安全、自动化	省级特色专业、省级综合改革试点专业、校级重点建设专业
化学工程与工艺	省级特色专业、省级综合改革试点专业、校级重点建设专业
网络工程	省级特色专业、省级综合改革试点专业
物联网工程	省级特色专业、校级重点建设专业
新闻学	省级特色专业
工商管理、地理科学、学前教育、 旅游管理、环境设计、汽车服务工程、 电子科学与技术	省级综合改革试点专业

2017 年，地理信息科学（全国排名并列第 9，安徽省排名第 1）、物联网工程（全国排名并列第 22，安徽省排名第 2）、网络工程（全国排名并列第 17，安徽省排名并列第 1）、食品质量与安全（全国排名并列第 15，安徽省排名并列第 1）等四个应用型专业被艾瑞深研究院列为中国高水平专业。

## 1.3 人才培养方案

坚持需求导向，以“产教融合、协同育人”为人才培养主要模式，适时修订专业人才培养方案。2016 版本本科专业人才培养方案，进一步强化学生实践应用能力和创新创业能力培养，构建了专业综合素质能力要求实现矩阵、课程体系图和实践教学体系图；突出创新创业教育，设立了 10 个创新创业学分，其中创新创业教育基础课程学分 2 个，必修实践学分 4 个，选修实践学分 4 个；理工、人文和艺体类专业实践学分占比分别为 39.2%、36.4%、52.4%，全面推行“实践教学小学期制”；设立社会责任教育学分 5 个。

积极推进“三贴近、三进入”、“三个融合”、“工学交替、双创融通”等人才培养模式改革创新工作。现有省级卓越人才教育培养计划项目 7 项，省级人才培养模式创新实验区 1 项。与企业共建“康佳电子”“技鼎软件”“受恩智慧养老”“金禾化工”“嘉吉生物”“尚善食品”“百家箜鸣”等 17 个校企合作班和 3 个行业学院，实现了学院全覆盖，覆盖专业达 90% 以上。

## 2 课程与教学

### 2.1 课程建设

按照“贴近核心技术，支撑能力培养，注重方法过程，吻合目标规格”的思路，加强应用型课程建设，优化以能力培养为核心、“三模块、五类别”的课程体系（三模块是指通识模块、专业模块和综合模块，五类别是指公共基础类、公共选修类、专业基础类、专业选修类和集中安排的实践环节类）。以省、校两级精品（优质）课程建设项目为引领，着力培育优质课程资源，现有省级精品开放课程 19 门、慕课课程 15 门，校级精品开放课程 32 门、优质课程 196 门。

2016-2017 学年，全校共开出专业课 3032 门次，其中教学班规模在 30 人及以下的有 346 门次，占 11.41%；31 人至 60 人的有 1562 门次，占 51.52%；61 人至 90 人的有 928 门次，占 30.61%；90 人以上的有 196 门次，占 6.46%。共开出公共课 1266 门次（不包括网络课程），其中教学班规模 30 人及以下的有 40 门次，占 3.16%；31 人至 60 人的有 554 门次，占 43.76%；61 人至 90 人的有 428 门次，占 33.81%；90 人以上的有 244 门次，占 19.27%。

### 2.2 教材建设

学校重视教材建设与选用工作，确保高质量、应用型教材进入课堂。落实《滁州学院学生教材代购与教材结算管理办法》，明确教材选用标准和选用程序。鼓励选用适合应用型人才培养要求的教材以及国家级、省部级规划（获奖）教材、教育主管部门推荐的统编教材，2016-2017 学年选用比例为 33.7%。鼓励教师编写适应应用型人才培养的特色校本教材，近三年教师公开出版教材、教学指导书 75 部。

## 2.3 教学改革

坚持需求导向、突出能力本位、强化职业适应，以产教融合、校企合作为主要路径，积极推进“产教融合、协同育人”模式改革、创新创业教育改革、实践育人模式改革、社会责任教育改革以及“筑牢基础-强化专业-多样发展”的“三段式”培养模式改革，着力培养学生的实践应用能力和创新创业能力。

落实《滁州学院关于深化创新创业教育改革的实施方案》，推进“5223”创新创业教育改革行动计划，即加强人才培养方案、课程、师资、平台和校园文化建设的“五项建设”，推进课程综合改革、实践育人模式改革的“两项改革”，提升学科竞赛水平、大学生创新创业训练计划项目质量的“两项提升”，加强经费保障、条件保障、政策保障的“三项保障”。落实《滁州学院关于深化实践育人工作实施方案》，推进“三个课堂一体、三个平台联动”的“三三”实践育人模式改革，努力形成实践育人合力。出台《滁州学院关于深化课程综合改革的实施方案》，启动课程综合改革，制定8项20条主要措施，重点建设专业核心课程、创新创业类课程、慕课课程三类课程，现已立项资助173门专业核心课程改革。

积极推进“以教为中心”向“以学为中心”转变，鼓励和支持教师积极开展教学模式与方法的改革与创新。深入推进问题导向、任务驱动、项目教学、案例教学、混合式教学、工作坊教学、“双师同堂”等教学方式方法的运用，不断提高课程教学质量和效果。2014年起，学校推进公共类课程教学方式方法改革，其中大学生思想政治理论课采用“课堂教学+网络教学+实践教学”的“三位一体”教学模式；大学英语课程采用“通识+应用”的分级教学模式；大学计算机基础课采用“慕课教学+翻转课堂教学+实践教学”的教学模式，受到学生欢迎和认可。在大学计算机基础、C语言程序设计、高等数学等课程教学中，开展混合式教学试点。聘请行业企业专家与学校教师共同承担有关专业课程教学，近三年，有72门次专业课程推行了“双师同堂”教学模式。

鼓励和支持教师根据课程特点和教学要求，积极探索课程考核方式改革，将与课程相关的技能测试、学科竞赛、学术论文、职业资格证书、专利和成果等纳入课程考核体系，探索“以赛代考、以证代考、以成果代考”等课程考核方式。对承担考核模式改革的课程，给予工作量补贴，并作为教改项目给予经费支持。

以质量工程项目建设为抓手，围绕教育教学和人才培养的一些关键环节与问题，推动教学改革。本年度“以创新创业教育融入专业教育和课程教学”为主题，立项建设课程综合改革类、教学团队类、教学研究类等3个大类142个项目；获批省级质量工程项目14类187项，其中专业综合改革试点项目3项、特色专业1项、精品资源共享课3门、大规模在线开放课程示范项目5门、教学研究项目20项等。



### 3 实践教学

#### 3.1 实验实训

构建“三层次、四类别”的实践教学内容体系，其中“三层次”是指通识实践层次、专业实践层次、素质拓展与创新创业实践层次，“四类别”包括课程实验类（或课程实践类）、实验课程类（或实践课程类）、课外实践类、综合实践类（图 2）。

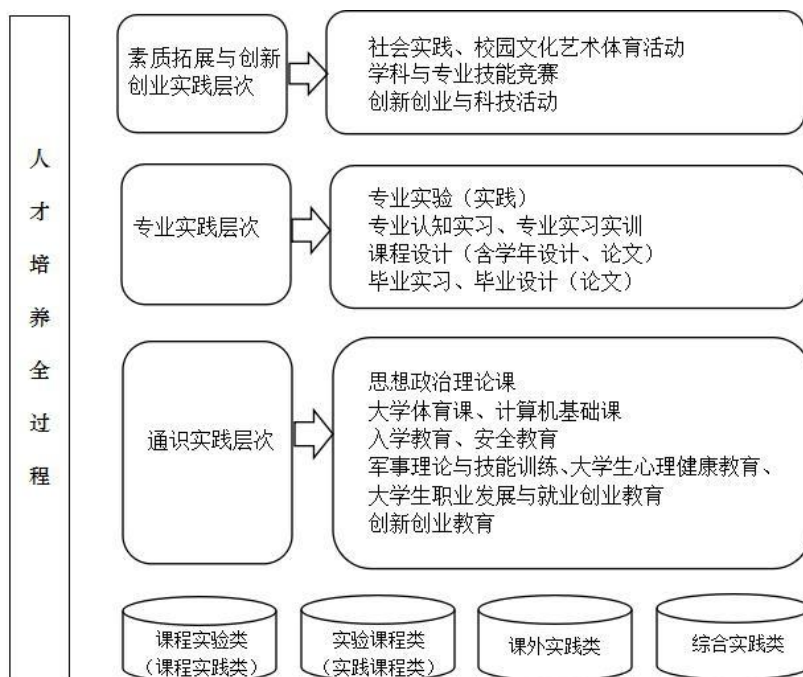


图 2 “三层次、四类别”实践教学体系示意图

保证各类实验实训项目开出数量和质量。2016-2017 学年，实验课程和实验项目的开出率均为 100%。2017 年共有 10535 人次学生参加暑期实践教学小学期活动，活动涵盖了专业实践、课程设计、学年设计、认知实习、生产实习、毕业实习、学科竞赛、“互联网+”大学生创新创业大赛等多个方面。

大力支持实习实训教学和校外实践基地建设。现有实验实训中心（实验室）19 个，下设 464 个分实验室，其中省级示范实验实训中心 6 个、虚拟仿真实验教学中心 2 个、大学生创客实验室 8 个。建有“空间数据处理共享平台”“食品检测检验中心”“化工分析测试中心”等大型仪器共享平台 6 个，基本实现网络预约、刷卡开机、自动计时等管理方式的信息化。2016 年，全校大型仪器设备开放服务机时达 11.8 万小时。与企业共建校外实习基地 240 个，其中国家级大学生校外实践基地 1 个，省级校企合作实践教育基地 7 个。

#### 3.2 社会实践

2017 年，我校以“喜迎十九大·青春建新功”为主题，组织四千余名学生，组建“青春喜迎十九大·不忘初心跟党走”主题教育实践活动、弘扬和传承中华优秀传统文化主题

实践行动、“青春助力脱贫攻坚”行动、国情社情观察行动、创新创业实践行动、关注民生志愿公益行动、美丽中国实践行动、服务地方经济社会发展行动等 8 类 141 个校级团队，300 余个院级重点团队，奔赴祖国各地，广泛开展理论宣讲、国情社情观察、助力脱贫攻坚、义务支教、文化艺术服务、美丽中国实践、创新创业实践、服务地方经济社会发展等实践行动，另有近万名学生自主返乡参加社会实践，在活动中受教育、做贡献、长才干。

### 3.3 毕业设计（论文）与综合训练

加强毕业设计（论文）与实验实习、工程实践、社会调查、社会实践等相结合，切实做到“真题真做”。2017 届本科毕业设计（论文）共计 3894 篇，其中在实验、实习、工程实践和社会调查等社会实践中完成数 3367 篇，占比 86.47%。

加强学术诚信教育，利用中国知网数据库系统等，开展毕业设计（论文）查重工作。2017 届毕业论文查重数占总数的 34.95%，一次通过率为 92.5%；对不符合要求的限期予以整改。评选校级优秀毕业设计（论文）47 篇。

支持二级学院结合学科专业特点，推进毕业设计（论文）改革，如文学院将微电影拍摄、剧本编写，音乐学院将个人音乐会，经管学院将商业策划成果、学科竞赛成果、发表学术论文等认定为毕业设计（论文）。

### 3.4 创新创业教育

学校将 2016 年确立为“创新创业教育推进年”，出台了《滁州学院关于深化创新创业改革的实施方案》和《滁州学院创新创业教育推进年活动方案》，提出了深化创新创业教育改革的“5223”行动计划。

成立创新创业学院，下设教研中心、训练中心、孵化中心，对接有关职能部门，协同推进创新创业教育工作，2016 年荣获安徽省首批创业学院。面向全体学生开设《大学生创新创业基础》《大学生职业发展与就业创业教育》必修课程和《创业营销财税和法律知识》《大学生 KAB 创业基础》等 30 门选修课程。组建创业导师联盟，聘请企业家、风险投资人、创业校友等加盟，现有校内创业导师 112 人，校外创业导师 15 人。建设 2 个校级、10 个院级大学生创新创业实践基地，总面积 4500 余平方米，118 个创新创业项目入驻；与滁州市科技局共建 2000 平方米的“萤火虫创孵梦工厂”；与清华“启迪之星”共建创业“梦想课堂”。近五年，投入大学生创新创业训练计划项目经费 327.6 万元，每年设立 20 万元创业扶持资金。设立竞赛优秀奖学金和创新单项奖学金，近三年，用于创新创业教育奖学金 31.5 万元。2016 年，创新创业教育工作经费为 258 万元。

## 4 育人环境

### 4.1 校园文化建设

在多年的办学实践中，学校确立了“修德、求是、博学、笃行”的校训，积淀了“思变尚新、务实求真”的大学精神，形成了“爱国荣校、尊学敬道”的校风、“博学善导、敬业爱生”的教风、“勤学善思、知行合一”的学风。

始终坚持校园文化建设主旋律，创新和优化校园文化建设形式与载体，培育和打造校园文化活动特色和品牌，大力推进“一院一品”工程，实现从“校园文化”到“文化校园”的转变。深入贯彻全国高校思想政治工作会议精神，开展丰富多彩的主题教育活动。重点打造大学生科技文化艺术节、百场讲座等文化活动品牌，本学年举办文化、学术讲座 350 多场。学校大学生花鼓艺术团入选教育部“高雅艺术进校园”演出团队，赴省内多所高校巡演，反响热烈。

### 4.2 课外科技创新活动

以“挑战杯”大学生科技竞赛为龙头，以大学生社团文化艺术节为平台，开展了一系列较高水平的学术科技竞赛活动，每年吸引了近万人次学生积极参与，取得了丰硕的成果。现有学生社团 67 个，其中科技类 29 个，人文社会类 14 个，体育类 10 个，文艺类 14 个。2016-2017 学年，在校学生参与社团活动 30190 人次，其中科技类 10850 人次，人文社会类 4750 人次，体育类 9280 人次，文艺类 5310 人次；组织课外文化、学术讲座 380 个，各类课外科技、文化活动项目 780 个。成功承办了第 11 届安徽省大学生职业规划设计大赛暨大学生创业大赛、“外研社杯”全国大学生英语挑战赛、安徽省首届大学生食品创新大赛等活动。获得第二届国家“互联网+”大学生创新创业大赛铜奖 1 项；省赛金奖 1 项、银奖 11 项、铜奖 16 项。获批国家级大学生创新创业训练计划项目 45 项、省级 135 项，获批项目数与去年相比提高了 18 个百分点。

### 4.3 学风建设

出台《关于加强学风建设的若干规定》等文件，深入推进学风建设工作。修订《本科生学年学分制学籍管理办法》，严格执行学业预警与退学制度。坚持学风督查月报制度、“三项目报制度”（上课、自习和晨跑），成立校、院两级学风督查组，对学生上课出勤、课堂纪律、宿舍学习生活状态检查常态化。明确教师在学风建设中的重要职责，强化教师在课堂教学与管理中“第一责任人”的思想认识，加强课堂考勤和学习过程性评价。以活动为载体，开展考研辅导报告会、学习经验交流会、结对帮扶推进会、“学习型宿舍”创建、无手机课堂倡议等形式多样的学风建设活动，在校内营造了良好的学习氛围。加强对学风建设的检查、督导和反馈、改进，将学风建设情况纳入目标管理，在学生工作考核、辅导员（班主任）考核和优良学风班评选办法中，突出学风考核内容；

落实辅导员、班主任进课堂、进宿舍制度。

2016-2017 学年第二学期，组织开展教师网上评学活动，共有 69.4%的教师参与，填写调查问卷 2107 份，涉及 271 个教学班级，占开课班级总数的 73.8%。从评学结果来看，大部分任课教师对学风情况满意，优良率均达 80%以上，学生上课出勤率、学习主动性明显提升，学习风气和效果显著改善（表 8）。

表 8 2016-2017 学年第二学期教师对学风评价统计表（单位：%）

评价内容	优秀 (90-100)	良好 (80-89)	中等 (70-79)	合格 (60-69)	较差 (<60)	优良率
学习态度	45.4	43.0	9.2	2.1	0.3	88.4
学习过程	29.7	50.6	15.5	3.6	0.6	80.3
学习效果	28.2	53.4	14.2	3.9	0.3	81.6
班主任（辅导员）与 任课教师联系情况	40.8	42.2	12.1	4.3	0.6	83.0

#### 4.4 学生先进典型

选树优秀大学生典型，鼓励大学生做“有理想、有追求，有担当、有作为，有品质、有修养”的“六有”大学生。本学年，共有 29 名学生获得国家奖学金、553 名学生获得国家励志奖学金；129 名学生被评为省级品学兼优毕业生；地信学院吴凯鹏同学荣获科技创新类“安徽省优秀大学生”称号，化工学院许思兴同学荣获道德示范类“安徽省优秀大学生”称号，经管学院潘平平同学荣获社会实践类“安徽省优秀大学生”称号；78 个班级被评为校级“优良学风班”，25 个班级被评为“先进班集体标兵班”；等等。充分发挥榜样的示范激励作用，通过召开学生表彰大会、经验交流会、优秀校友专题报告会和优秀学生事迹宣传等活动，激励广大学生努力学习、奋发向上。

#### 4.5 学生资助工作

做好家庭经济困难学生认定工作。通过探索建立家庭经济困难学生认定量化标准，提高认定的精准度，同时建立家庭经济困难学生纸质和电子档案，确保学生资助工作有效开展。开展学生资助回访活动，2016 年，对 76 名家庭经济困难学生家庭进行了实地走访，搭建了与学生、家长和社会的良好沟通平台，扩大了资助育人效果。及时、准确、全面报道资助工作开展的新动态，积极营造健康向上的网络舆论环境，被省学生资助工作研究会通报表彰为“安徽学生资助网信息报送先进单位”。

2016 年度，评审发放各级各类奖助学金 1959.02 万元（不包括国家助学贷款），资助学生 12461 人次，其中政府奖助学金 1426.20 万元、社会奖助学金 46.45 万元、学校奖助学金 197.76 万元、勤工助学金 104.22 万元、减免学费 26.30 万元、临时困难补助 158.09 万元。

# 第四部分 质量保障体系

## 1 组织机构

2017年，对2012版《滁州学院教学质量保障体系纲要》（简称“纲要”）进行了全面修订，进一步优化结构、明确职责、简化流程。新《纲要》将体系分为五个子系统，即教学质量目标系统、教学质量标准系统、教学质量监测系统、教学质量改进系统、质量管理组织系统。学校教学质量保障体系运行情况见图3。

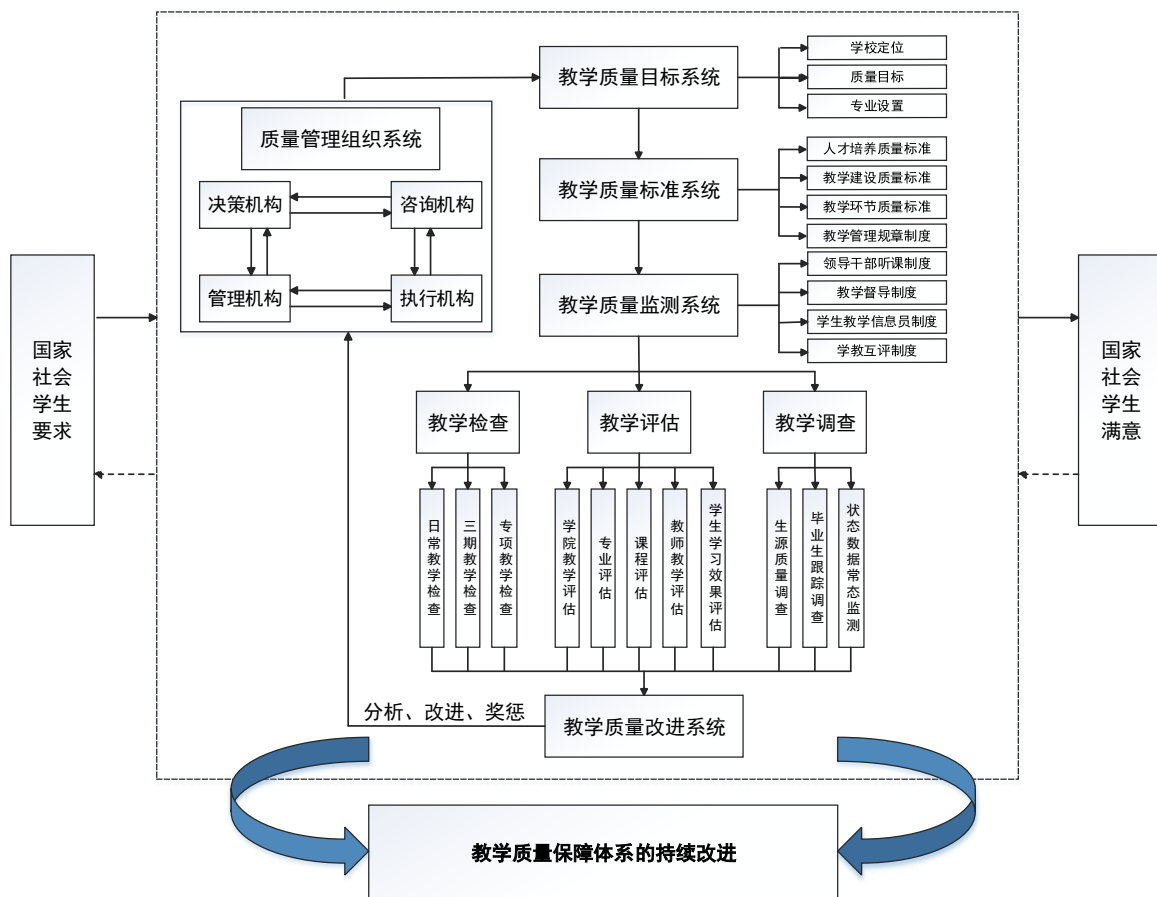


图3 滁州学院教学质量保障体系运行图

学校党委会、校长办公会议是学校教学质量保障的最高决策机构。质量管理办公室是学校教学质量保障的管理机构，由校长直接分管；教务处是学校教学业务活动的管理机构，由教学副校长直接分管。校教学工作指导委员会、校教学督导组、教师教学发展中心是教学质量保障的咨询机构。各相关职能部门在分管校长领导下，把保证教学资源投入、保障教学正常运行作为本部门的重要工作。

二级学院作为教学业务部门，是教学质量保障的执行机构。学院党政联席会议负责学院教学质量保障工作的决策。学院所属系、教研室、教学督导组在学院领导下，在教学业务活动和教学质量保障工作等方面发挥重要作用。逐步形成了一个逐层向下支持监测、向上负责实施的“责行合一”的校院两级教学质量保障组织体系（图4）。

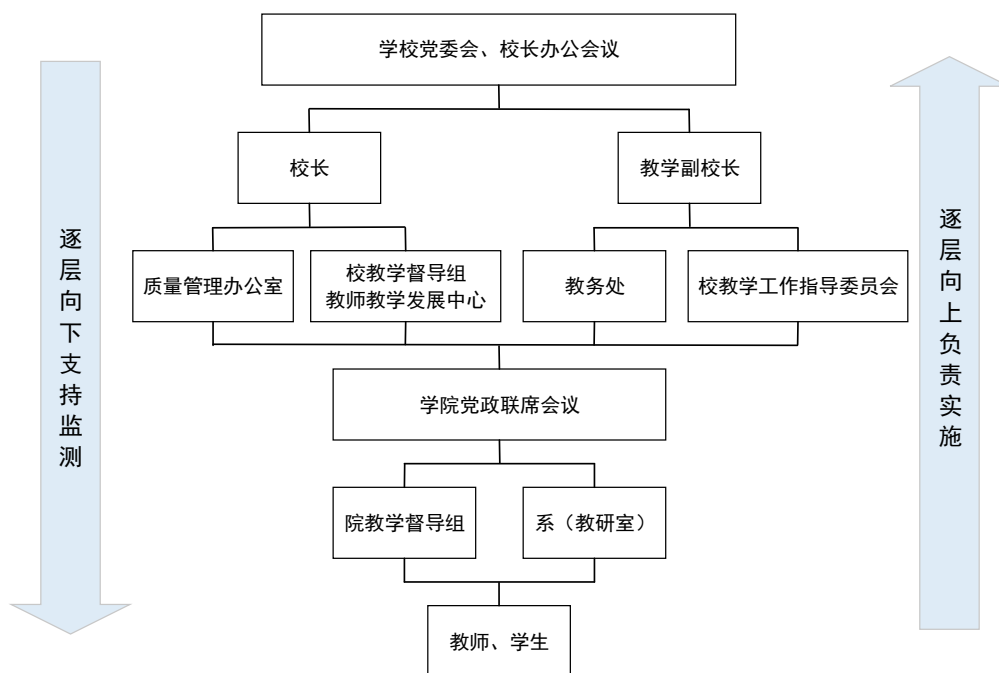


图4 滁州学院教学质量保障体系组织图

学校教学质量管理工作队伍由校院两级教学管理队伍、教学督导队伍和学生教学信息员队伍等共同组成。现有校院两级教学管理人员 85 人，其中正高职称 13 人，占 15.3%，副高职称 19 人，占 22.4%；具有博士学位 15 人，占 17.7%，硕士学位 41 人，占 48.2%。学校教学督导员 13 人，其中正高职称 4 人，占 30.8%，副高职称 9 人，占 69.2%；具有博士学位 1 人，占 7.7%，硕士学位 7 人，占 53.8%。二级学院教学督导员 68 人，教授 6 人，占 8.8%，副教授 37 人，占 54.4%；具有博士学位 14 人，占 20.6%，硕士学位 39 人，占 57.4%。学生教学信息员 184 人，从优秀学生中选聘。

## 2 质量标准

紧扣办学定位和人才培养目标，逐步形成涵盖人才培养质量标准、教学建设质量标准、教学环节质量标准、教学管理规章制度四个组成部分的学校教学质量标准体系。

对照《滁州学院专业人才培养质量通用标准》，适时修订、完善本科专业人才培养方案。2016 版本本科专业人才培养方案，形成了专业综合素质能力要求实现矩阵、课程体系图和实践教学体系图，进一步完善了人才培养质量标准。

围绕专业建设、课程建设、实验室及实习实训场所建设、教学档案建设等教学基本建设，出台《本科专业建设实施方案》《重点建设专业遴选与管理办法》《深化课程综合改革实施方案》《二级学院教学档案管理暂行规定》等文件，进一步完善了教学环节质量标准。

针对理论教学、实验教学、实习实训、课程设计、毕业实习、毕业设计（论文）等六大主要教学环节，按照“教学准备—教学过程—课程考核—课程小结”模式，细化各个教学环节的基本规范、工作流程和评价标准，明确职责分工和关键控制点，进一步完

善了主要教学环节质量标准。

出台并完善教学运行管理、学籍与学位管理、实践教学管理、课程考核管理等方面的文件，形成了规范的教学管理制度体系及相关业务运行流程。

### 3 自我评估

坚持自我评估制度，构建“教学检查、教学评估、教学调查”为主的“三位一体”教学质量监测体系，对教学工作实施全方位、全过程的质量监控（表9）。

表9 滁州学院常规教学质量监测活动一览表

类型	措施	实施周期
教学检查	日常教学检查	每学期每周随机进行
	三期教学检查	每学期期初、期中、期末进行
	听课评课活动	每学期随机进行
	实践教学检查	每年度一次
	试卷检查	每学期一次
	毕业设计（论文）检查	每年度跟踪督查
教学评估	学院教学评估	每年度一次
	专业评估	适时开展
	课程评估	适时开展（以学院全面评估为主，以学校项目评估为辅）
	教师教学评估	每年度一次（学生评教每学期一次）
	学生学习效果评估	适时开展（教师评学每学期一次）
教学调查	生源质量调查	每年度一次
	毕业生跟踪调查	每年度一次
	状态数据常态检测	每年度一次

落实《滁州学院领导干部听课制度》，明确规定听课范围、听课节数、工作内容，加强对领导干部听课任务完成情况的统计分析与通报。

落实《滁州学院教学督导工作条例》，积极构建校院两级教学督导体系，每学期认真做好听课评课、试卷检查、毕业设计（论文）跟踪检查、学风督查、师生座谈会等常规教学督导工作。2016-2017 学年，校教学督导组累计听课评课 914 节次；形成《学期随堂听课工作总结》《试卷专项检查情况通报》《毕业设计（论文）专项检查工作总结》等各类总结，发布 8 期学生上课情况通报等。重视二级学院教学督导工作的指导与评价，

积极推进学院教学督导工作的制度化、规范化、常态化建设。每学期坚持开展二级学院教学督导工作专项检查，从督导队伍建设、学院管理以及督导工作计划、实施和总结等多个方面，对学院学期教学督导工作进行考核评价，有效提升学院教学督导工作的质量和水平。

落实《滁州学院学生教学信息员工作管理办法》，通过学生教学信息员广泛收集教学管理、教师教学和学生在学习过程中的各种信息，了解掌握教学一线动态和学生关注热点，及时反馈、妥善解决学生反映的问题，维护良好的教学秩序，保障学生的权益。2016-2017 学年，共计收到学生教学信息反馈表 2683 份。

落实学生评教制度和教师评教制度。每学期开展学生网上评教活动，组织全体在校生从教风教态、教学内容、教学方法与手段、课堂教学效果四个方面，对授课教师的教学质量进行评价；开展教师网上评学活动，从学习态度、学习过程、学习效果等方面，了解广大教师对学生学习状态及学风情况的意见和建议；学生、教师参评率较高。



## 第五部分 学生学习效果

### 1 本科生专业知识和能力

2016-2017 学年，学生荣获省部级及以上学科竞赛获奖 398 项，创新活动、技能竞赛获奖 209 项，文艺、体育竞赛获奖 156 项（表 10）。

表 10 2016-2017 学年滁州学院大学生获奖情况（单位：项）

学科竞赛获奖	本科生创新活动、技能竞赛						文艺、体育竞赛获奖	
	其中		总数	其中		总数	其中	
	国家级	省部级		国家级	省部级		国家级	省部级
总数	66	332	209	29	180	156	19	137

实施主辅修和双学位教育，鼓励学生辅修第二专业，为学生提供更为广泛的学习空间，推进复合型人才培养。2016-2017 学年，共有 142 人取得辅修专业学位证书。

2017 届本科生共计 3904 人，其中毕业生数为 3799 人，毕业率为 97.31%；授予学位 3728 人，本科毕业生学位授予率为 98.13%；考取研究生人数为 328 人，占本科毕业生数比例为 8.63%；大学英语四级累计通过率为 56.73%；大学英语六级累计通过率为 15.53%。学生达到《国家学生体质健康标准》的体质合格率为 86.70%。

### 2 就业情况

学校成立以学校主要领导为组长，分管领导为副组长，相关职能部门负责人为成员的毕业生就业创业工作领导小组，负责就业创业工作的顶层设计和统筹规划。各二级学院成立毕业生就业创业工作组，具体负责本学院的就业创业工作。

就业创业服务体系更加完善。设立就业创业一站式服务平台，联合滁州科技企业孵化器机构，为创业学生免费提供项目开发、风险评估、融资服务、财务管理、法律咨询等一站式服务。2017 年度荣获全国创新创业典型经验高校。

截至 2017 届毕业生离校，我校为 2017 届毕业生共举办约 200 场各种类型招聘会，来自 220 多家用人单位为毕业生提供了近 1.6 万个工作岗位。加大就业创业扶持，成功为 238 名 2017 届毕业生申请发放求职创业补贴共计 19.04 万元；为 7 个创业项目提供资金场地支持。2017 届本科毕业生初次就业率达 90.92%。

### 3 学生满意度

2017 年，采用自编问卷开展学习与成长满意度调查，共有 7285 名学生参与了问卷调查，问卷有效率 100%。92.7% 的学生对专业课程满意（含基本满意，下同），95.6% 的学生对教师讲课满意，91.5% 的学生对学校学习氛围满意。89.5% 的学生对自我学习

能力满意，学业总体满意度为 84.9%（表 11）。数据表明，学校整体学习氛围较好，总体上学生学习目标明确，态度端正，具备较好的自我教育和自我管理意识。

表 11 学生自我学习满意度调查统计表（单位：%）

满意度	对专业课程 满意度	对老师讲课 满意度	对学习氛围 满意度	对自我学习能力 满意度	对学业总体 满意度
满意	18.5	27.3	22.8	12.8	7.4
基本满意	74.2	68.3	68.7	76.7	77.5
不满意	7.3	4.4	8.5	10.5	15.1

81.6%的学生对自我成长总体满意。其中，对“思想道德”“身心素质”满意度分别为 99.2%、97.7%；对“环境适应能力”“团队协作能力”和“人际交往能力”满意度分别为 97.0%、93.8%、90.9%。学生对“表达能力”“专业技能水平”“写作能力”满意度分别为 87.6%、83.6%、83.2%（表 12）。

表 12 学生成长满意度调查统计（单位：%）

满意度	思想 道德	身心 素质	人际交 往能力	表达 能力	写作 能力	专业技 能水平	团队协 作能力	环境适 应能力	组织管 理能力
满意	63.0	53.9	35.8	29.6	22.8	20.5	34.3	47.8	29.1
基本满意	36.2	43.8	55.0	58	60.4	63.1	59.5	49.2	60.5
不满意	0.8	2.3	9.2	12.4	16.8	16.4	6.2	3.0	10.4

委托麦可思数据有限公司对我校毕业半年后 2016 届毕业生的社会需求与培养质量情况实施跟踪调查，通过有效邮箱发送问卷 3757 个，回收有效问卷 1787 份，总答题率为 48.7%，共覆盖了 14 个学院 40 个专业，样本具有较好的代表性。调查结果显示，2016 届毕业生的就业现状满意度、教学满意度、校友满意度均高于全国非“211”本科平均水平，毕业生就业感受较好，对母校认同度较高（图 5）。

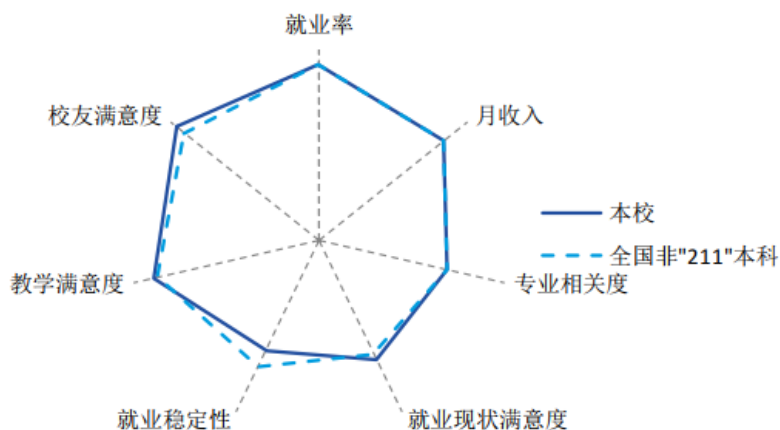


图 5 2016 届毕业生培养结果综合评价

2016 届毕业生就业现状满意度为 69%、职业期待吻合度为 56%，均呈现逐届上升趋势，高于全国非“211”本科平均水平（分别为 66%、52%）。对母校的教学满意度评价为 89%，对学校教学工作效果的认可程度较高，在校学习体验较好。毕业生基本工作能力满足度为 84%、核心知识满足度为 84%，均在 80% 以上；绝大多数毕业生表示在校期间素养得到提升，其中工程类专业毕业生在乐观态度、努力上进方面提升较多，艺术类专业毕业生在艺术修养方面提升较多，其他类专业（除工程类、艺术类之外的专业）毕业生在努力上进、乐观态度方面提升较多。对学生工作满意度为 87%。对生活服务满意度为 87%。

## 第六部分 特色发展

### 1 “三三”实践育人模式

近年来，学校深刻把握应用型人才培养的内在特征，高度重视实践育人工作，紧扣实践育人工作的一些重点领域和关键环节，努力推进“三个课堂一体，三个平台联动”实践育人模式（简称“三三”实践育人模式）改革，取得了较好的成效。

#### （1）明确目标任务

出台《滁州学院深化实践育人工作实施方案》，加强顶层设计，明确目标、任务和措施。不断完善实践教育教学体系，着力建设“第一课堂（专业实践教学）、第二课堂（专项实践活动）、第三课堂（专题社会实践）”的三个实践课堂，建设“创新创业平台、素质拓展平台、虚拟实践平台”三个实践育人平台，构建“三个课堂一体，三个平台联动”实践育人模式，形成实践育人合力，提高实践育人质量和效果，不断提升学生实践能力、创新创业能力和综合素质。

#### （2）打造三个实践课堂，推进“三个课堂一体”

**细分实践教学三个课堂。**根据内容和组织形式，将实践教学划分成三个课堂，即“第一课堂、第二课堂、第三课堂”。其中，“第一课堂”是指专业实践教学，包括实验、实习、实训、毕业实习、综合训练、毕业设计（论文）等；“第二课堂”是指提升学生专业实践能力的各种形式的专项实践活动，包括实践教学小学期活动、学科与专业技能竞赛、学生参与教师科研项目、学生创新创业类社团活动等；“第三课堂”是指应用所学专业的知识、思想与方法，开展专题社会实践活动，包括专题社会调查、志愿服务、社会实践等。

**第一课堂夯实实践基础。**一是全覆盖开设专业导论课程、讲座与专业认知实践活动，增强学生的专业学习与实践意识，巩固专业思想，引导和帮助做好学业规划和职业生涯规划。二是构建了“多层次、四类别”的实践教学体系，加强实践课程和项目建设，深入开展课程实践、实践课程、集中安排的专业实践教学环节等教学与实践活动。三是加强毕业实习组织领导，强化过程管理，重点推进毕业实习与就业创业的有机融合，学生在实习过程中广泛接触行业、企业、社会，提高未来职业适应性；加强毕业设计（论文）的指导和质量监控，引导学生“真题真做”，推动毕业设计在形式、内容、指导、答辩、考核等环节的改革。

**第二课堂提升能力素质。**一是深入开展学习宣传贯彻习近平总书记系列重要讲话精神“四进四信”活动，强化社会主义核心价值观教育、优秀传统文化学习践行等。二是推进实验室开放，学生在专业教师的指导下，开展各项实验实习实训活动以及学科竞赛、创新创业活动；依托安徽省应用型本科高校联盟的合作共享平台，大力开展暑期实践教学小学期活动，该活动已经成为学校实践育人工作的一个品牌，在省内产生较大影响。

三是推进各类学生社团和兴趣小组等活动的开展，支持和鼓励学生自我设计、自我组织各类社团活动，邀请专任教师给予指导和帮助。

**第三课堂强化服务应用。**一是每年暑期组建数百支社会实践团队，万余名（次）大学生奔赴全国各地投身社会实践服务，广泛开展政策宣讲、科技支农、文艺演出、文化帮扶、卫生服务等社会实践活动，得到广大群众的广泛赞誉。二是引导并组织青年志愿者，长期在滁州市各街道办事处开展“科教、文体、法律、卫生”进社区志愿服务活动，大学生结合专业特长，为社区居民提供多方面专业志愿服务活动，促进了社区功能的完善，形成了如“爱心家教”“诗教工程”“爱心学堂”“敬老助残”等志愿服务品牌项目。三是积极参与地方文化活动，传承地方特色文化。学校组织一万多名志愿者参与六届中国农民歌会的志愿服务工作，赢得了社会各界的好评和广泛赞誉；组织“花鼓艺术团”参与教育部开展的高雅艺术进校园活动，赴 17 所兄弟院校进行演出，有效传承“花鼓艺术”这一传统特色文化。

**推进“三个课堂一体”。**大力推进教师指导、实践内容、实践场所等由第一课堂向第二课堂、第三课堂延伸，努力做到三个课堂在目标、内容、方式方法和效果上的相互贯通、相互融合、相互促进，力促“三个课堂一体”。一是推进教师指导的一体。将指导第二、三课堂活动的工作量纳入教育教学工作量计算范围、教师教学考核指标体系以及教师职称评聘条件，提升教师开展活动指导的积极性。二是推进实践内容的一体。参与第二、第三课堂活动内容的设计，引导和鼓励学生将课外活动内容、社会实践项目与专业所学相结合，依托专业能力开展实践活动，提升实践活动的质量和效果。三是推进实践场所的一体。加大校内外各类实践场所、设施及教学科研仪器设备的开放力度，在保证专业教学基本需求的前提下，向第二、第三课堂开放，相关管理、指导和服务实时跟进。

### **（3）构建三个育人平台，实现“三个平台联动”**

**打造实践育人三个平台。**根据实践育人工作需要，结合时代特征、青年学生特点以及学校实际，整合有关资源、载体和渠道，在全面加强建设的基础上，重点打造实践育人的三个平台。一是创新创业平台，包括各类专业实验室、创新实验室、创客实验室、创业模拟实训室、校内创业孵化基地、校外科创园区等。二是素质拓展平台，包括各类校内用于素质拓展的学生活动中心、论坛、报告会、科技文化活动以及各类校外教育基地、实践基地等。三是虚拟实践平台，包括各类网络教学平台和课程资源、虚拟实验室、新媒体自媒体平台等。

**创新创业平台重贯穿融合。**一是加强各类专业实验室、学生创新实验室、创客实验室、创业培训室、创业孵化基地建设，与地方和企业共建科创中心和孵化器，推进“有形”平台建设。二是加强学科竞赛、大创训练计划、创业模拟、创业孵化等建设，与地方和企业共建“创业训练营”“梦想课堂”等，推进“无形”平台建设。三是推进创新创业平台建设，注重将平台建设贯穿人才培养全过程，注重与专业教学和专业实践相融

合，有效提升了学生的创新精神、创业意识和创新创业能力。

**素质拓展平台重养成提升。**一是加强思想道德教育平台建设。通过主题班会、专题学习培训会、读书报告会、专家报告会、学生座谈会等形式，加强理想信念教育、公民意识教育、诚信教育和感恩教育，提升了学生思想道德素质。二是加强素质实践平台建设。组织开展大学生学业规划设计、职业生涯规划设计等活动；采取有效措施，努力提高各类志愿服务、公益活动、文体活动的质量和效果，促进了学生良好习惯养成，增强了学生的社会责任感和服务意识。三是打造素质拓展教育实践品牌。深入实施“一院一品”校园科技文化建设工程，打造学校科技文化艺术活动特色品牌，“蔚然大讲堂”“科技文化艺术节”“高雅艺术进校园”“书香校园”等素质拓展教育实践平台在校内外产生了较好影响，学生也受益良多。

**虚拟实践平台重引导参与。**一是加强在线教育教学平台和资源建设，引导和鼓励學生开展自主学习和实践，着力培养在线学习、自主学习、自我管理的能力，顺应了“互联网”时代的发展，培养了学生终生学习的意识和能力。二是融合信息与网络技术，打造基于数字广播、门户网站、微博、微信、QQ 等新媒体和自媒体平台等，加强各类信息的发布与推送，加强师生互动，完善学生的指导和服务。三是利用虚拟实践平台，开展各类信息收集、评选推荐、意见征询、评教评学评管等活动，引导和鼓励學生参与专业建设、人才培养、师资建设、管理服务和校园文化建设等。四是通过汇集校园各类媒介、信息平台、社交媒体、门户网站数据，获取更加全面准确的大学生思想动态、学习、生活、成长、成才等信息，引导学生正确认识社会热点，了解国情校情，促进自身发展等。

**实现“三个平台联动”。**由教务部门牵头，学工、团委、科技、宣传等有关部门协同，畅通各部门沟通协调机制和工作研讨机制，共同参与各个实践平台的建设与运行，建立“学校统筹、多方协同、全员参与”的联动机制，形成实践育人合力。一是实现平台建设的联动。在推进实践平台建设时，相关部门从工作实际出发，提出意见和建议，以使平台建设更加科学合理，尽可能满足学生不同需求。二是实现活动开展的联动。在依托平台开展实践活动时，各部门发挥各自优势，明确分工，相互配合，提供相应的条件资源，有效保障实践活动的顺利开展。三是实现成效评价的联动。加强各部门的沟通协调，在学分认定、工作量计算、工作考核、评奖评优等方面相互配合，共同推进平台建设和活动开展的成效评价，力促“三个平台联动”的长效机制。

#### **（4）取得较好成效**

随着学校“三三”实践育人模式的深入推进，学生思想道德素质、专业实践能力、创新创业能力和综合素质得到有效提升，学校在人才培养、创新创业教育、社会实践活动、校园信息化建设等方面取得许多荣誉和成绩，受到上级部门、新闻媒体和社会各界的广泛好评。据麦克斯公司所做的应届毕业生培养质量跟踪调查数据显示，学校 2015 届毕业生中，创新能力和基本工作能力总体满足度均为 85%，分别高于全国非“211”

本科院校 2 个和 3 个百分点；96%的工程类毕业生表示在校期间素养存在提升，而艺术类毕业生是 99%，其它类毕业生是 98%。

## 第七部分 存在问题与改进措施

### 1 存在问题

在肯定成绩的同时，我们也要充分认识到学校发展过程中存在的一些突出问题：部分应用型专业建设水平有待提升；应用型人才培养模式改革力度不够；等等。面对这些问题，我们必须高度关注，在今后的工作中切实加以解决。

### 2 改进措施

#### 2.1 应用型专业建设

一是进一步强化专业内涵建设的主体责任。深化综合改革，推进校院两级管理体制变革，进一步明确学校与二级学院在专业建设过程中的责任、权利与义务，给予二级学院更多的人、财、物权，加强二级学院在产教融合、人才培养、专业建设、教学改革和质量管理等方面的主体地位，强化主体责任，激发办学活力。加强系、教研室等基层教学组织建设，强化系主任、专业负责人培养培训，完善相关激励机制，进一步提升专业建设的意识、能力和水平。

二是深入推进专业应用性内涵建设。根据基本办学条件的要求，持续加大对新专业的经费和资源投入，加强新专业建设路径方法研究，完善新专业建设规划，进一步加大新专业建设的扶持力度。完善校内专业评估制度，以四年为一周期，做到专业评估全覆盖，将专业评估结果作为经费和条件资源投放的重要依据；积极推进专业认证试点工作，2018年开展工程教育专业认证和师范类专业认证的试点工作，力争在“十三五”末期，有2-3个专业通过相关认证。完善专业分类发展和动态调整机制，制订并完善分类发展的方案措施；根据专业招生就业、学生和用人单位的满意度等情况，进一步调整培养方案，提高培养过程的有效性和培养质量。

三是加强工科专业内涵建设。按照工程教育专业认证的“学生为本、成果导向、持续改进”的理念和要求，重构知识、能力和素质结构以及与之相对应的课程体系，深化校企合作，深入开展工科思维方法训练，强化工程实践能力和创新创业能力的培养，进一步提升工科专业的办学水平和培养质量。深入研究“新工科”的内涵特征和要求，紧紧围绕地方产业发展需求，推进学科专业间的交叉融合，找准传统工科专业升级改造的发力点，制订学校“新工科”建设规划和实施方案，启动学校“新工科”建设。

四是积极推进专业集群建设。整合专业群内的教师资源，优化师资队伍结构；整合核心专业与相关专业的实践教学资源，建设面向专业类的实验室、实习基地和实践教学平台；创新体制机制，加大人、财、物统筹力度，积极探索专业群的管理和组织形式，实现专业建设成果的共享。深入推进专业集群分类发展，通过设立人才特区、建设高端平台、深化产学研合作等措施，做强“信息技术类”“生物食品类”“化学化工类”专业



集群；通过强化内涵建设、提升教学能力、提高服务水平等措施，做优“经济管理类”“装备制造类”专业集群；通过推进内涵建设、拓展开放合作、打造育人精品等措施，做精“文化艺术类”专业集群，充分发挥对内协同共享、对外协同服务的作用。依托重点学科、特色（品牌）专业，发挥示范辐射作用，带动全校专业建设水平的整体提升。

**五是**充分发挥学科建设对专业建设的支撑作用。加强应用型学科建设，进一步凝练学科方向，汇聚高水平人才，加强创新平台和基地建设，深入实施“369”学科建设计划，以横向项目、到账经费为抓手，持续提升学科建设水平和科技创新能力。建立并完善产学研合作的长效机制，充分发挥学校人才、智力优势，加强应用性研究，强化成果转化，提高服务能力，做行业、企业、地方值得信赖的有实力的合作伙伴，为专业建设争取更多更大外部支持。

## 2.2 应用型人才培养模式改革

**一是**进一步加强应用型人才培养模式的内涵研究和顶层设计。开展对高素质应用型人才培养的内涵特征、模式路径、质量评价等方面的深度研究、学习讨论，进一步解放思想，更新观念，凝聚共识。加强应用型人才培养模式改革的顶层设计，细化人才培养模式改革的任务措施，着力推进改革举措在课程和实践环节的落实。

**二是**进一步完善校企校地合作育人长效机制。出台校企合作育人平台建设质量标准，进一步深化产学研合作，加强校企合作班、行业学院等平台的内涵建设，强化平台实质性运行。建立相对弹性的教学运行管理机制，将实习实训活动与地方和企业相关工作任务紧密对接，让更多学生有机会前往真实岗位进行实践锻炼，在培养实践应用能力和职业素养的同时，最大程度服务地方和企业，实现“双赢”。

**三是**进一步强化二级学院在人才培养模式改革方面的主体责任。加大经费投入和政策支持，扩大二级学院的自主权，增强二级学院人才培养的主体责任意识和质量意识，调动学院在创新应用型人才培养模式方面的积极性、主动性和创造性。加强教学工作评估，促进二级学院强化人才培养模式改革，不断提升人才培养质量。

**四是**注重人才培养模式改革和创新优秀成果的培育和建设。充分总结应用型人才培养取得的成果，提高成果发表的数量和层次，加大教学成果的培育和奖励力度，广泛开展优秀成果示范推广活动，不断扩大影响。支持地理信息科学、物联网工程、食品质量与安全等专业在人才培养模式改革创新方面开展深度探索，发挥示范引领作用，形成更多改革创新成果。